

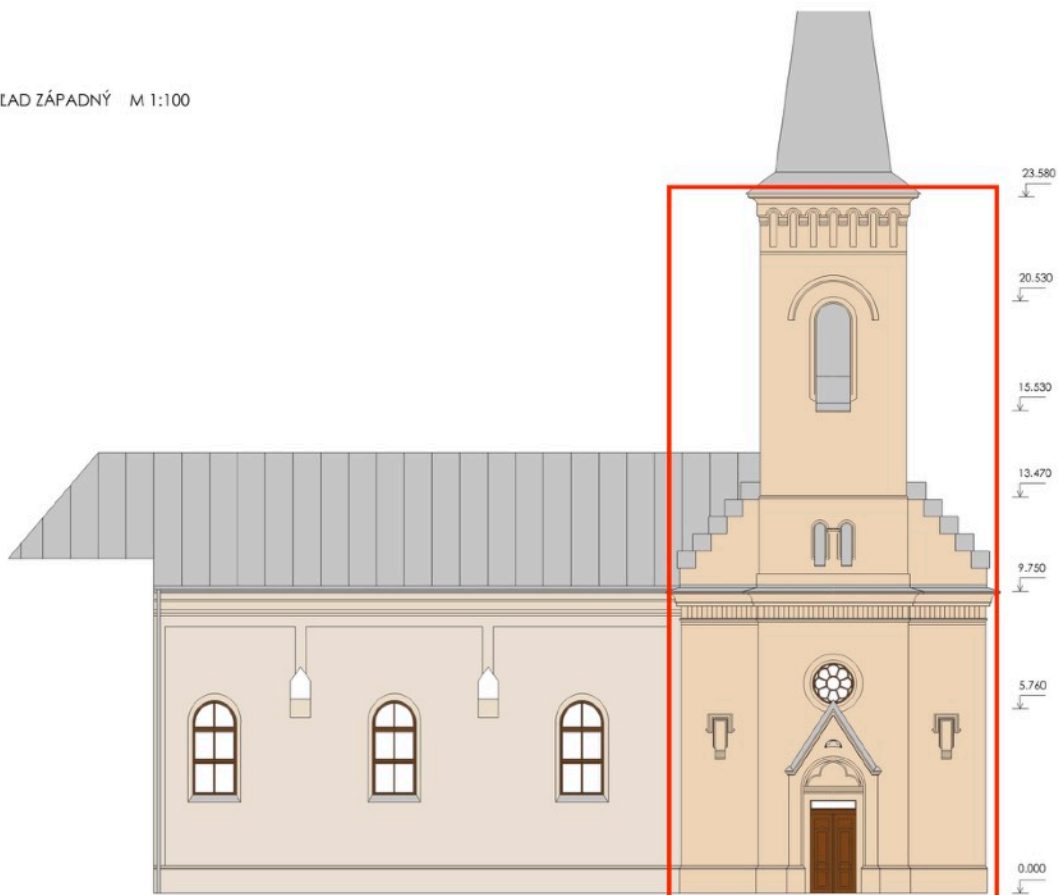
## Technické parametre NKP

### Reštaurovanie / obnova fasád kostola:

#### Predmetná časť fasády:

rizalit západného priečelia a veža (bez fasád lode kostola), Kalvínsky KOSTOL, Hrnčiarska ulica 7B, Košice, Stredné mesto, ÚZPF: 1127/1

POHLAD ZÁPADNÝ M 1:100



**Rozmery západného priečelia kostola a veže:**

**Farebne vyznačená predmetná časť: v: 23,58m x š: 10,20m (predmetom rekonštrukcie je aj S, J, V časť veže). Plocha rizalitu: 107,25m<sup>2</sup>, veža a štít / atika: 230,93m<sup>2</sup>.**

**Celková plocha predmetnej časti: 338,18m<sup>2</sup>.**

## **Popis fasády a veže kostola:**

Fasáda, ktorá je prezentovaná ako hlavná fasáda kostola vznikla odčlením a architektonickým premodelovaním časti západnej fasády kostola, resp. jej južného ukončenia. Zavíšila ju veža, ktorá je pohľadovo vnímateľná ako urbanistická dominanta z Hrnčiarskej ulice aj z Hlavnej ulice či z diaľkových pohľadov. Fasáda rizalitu a veže je jedinečná použitím románskeho cementu s teracotovým tónom v prirodzenej farebnosti zmesi. Fasáda je vlastne vytvorená ako akýsi rizalit. V spodnej časti je trojosový, v šírke jednej stredovej osi je nasadený na fasádu úzky rizalit. Hlavný akcent tvorí os vstupu do kostola, vytvorená ako citácia portálovej gotickej formy. Tvorí ju predsadený portál so štítovým vimperkovým ukončením, do jeho čela je vsadený negatívny panel s motívom gotizujúceho trojlístka. Na krajoch sa štít vimperku zalamuje. Dole portál dosadá na sokel. Vytvára polkruhový vnútorný výrez niky vstupu s polkruhovým tympanónom, takisto so štukovým motívom gotického trojlístka. Dverný otvor je však priamo ukončený s drevenou kazetovanou výplňou v klasicistickom výraze, pochádzajúcim zo staršej fázy. Má originálne mosadzné prvky kľučiek a štítka a pod. v duchu klasicizmu. Nad portálom je situované rozetové kruhové okno delené kružbou vo forme kvetu s ôsmimi lupeňmi, evokujúcimi románske riešenia. Bočné osi prízemnia tvoria v hladkých stenách vytvorené gotizujúce niky s dolnými podseknutím, hore so zalomenou resp. podkasanou rímsou.

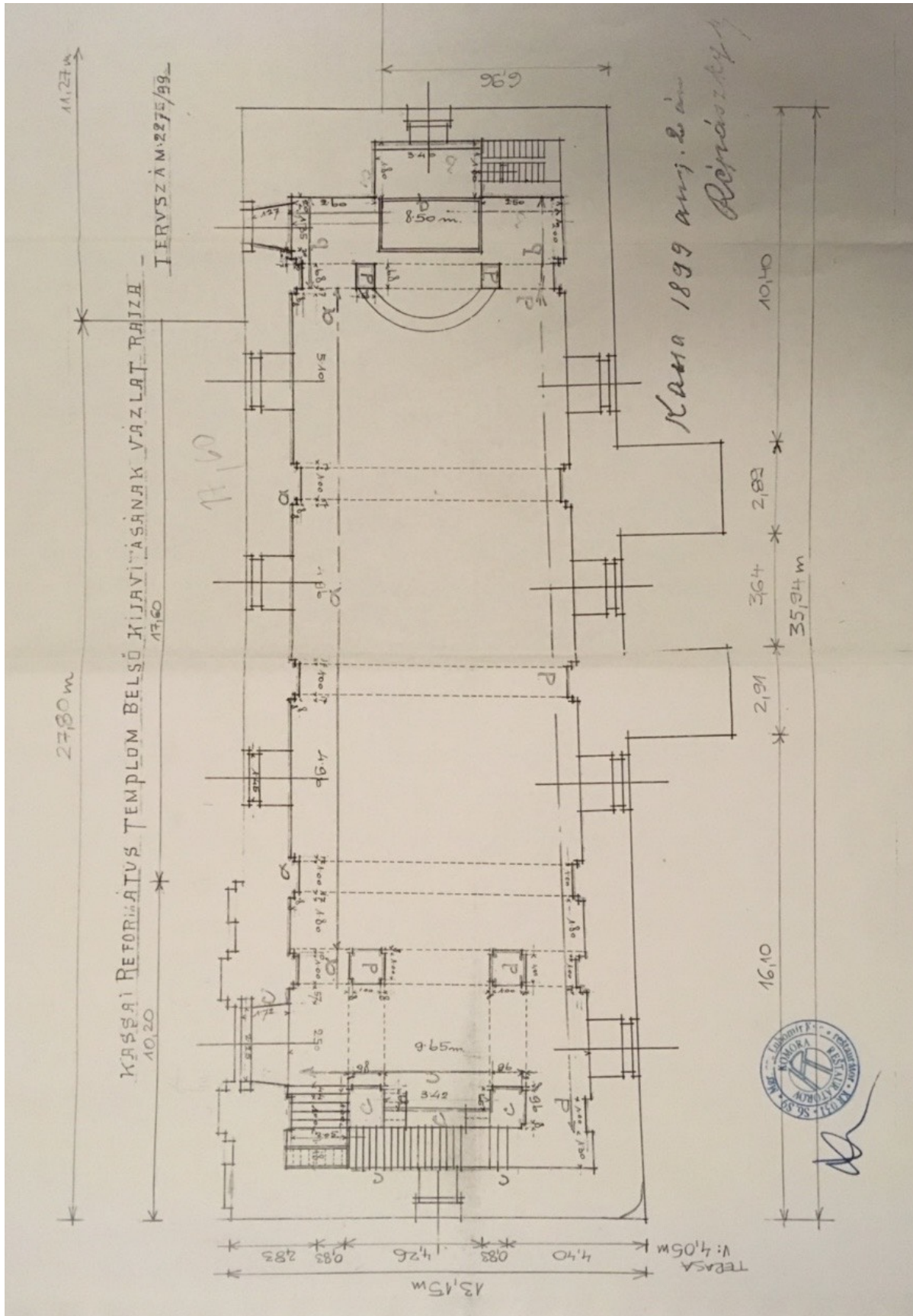
Fasádu ukončuje pod vežou korunná rímsa vytvorená ako kladie so spodnou drobnou rímsou, nad tým vlysom s listovým ornamentom a hornou profilovanou vysadenou rímsou. Zalamuje sa okolo rizalitu. Nad tým už stúpa architektúra veže, zboku podoprená päťstupňovými atikovými krídlami, na spôsob napr. nemeckej gotickej architektúry. V spodnej časti veže je združené neorománske okno so stredovým stĺpikom. Drobná rímsa oddeľuje hornú časť veže. Tu je situované veľké ozvučné okno v polkruhovom tvare s plechovými dvojkřídlovými okenicami, s nadokennou polkruhovou rímsou prúťového profilu.

Horné ukončenie veže tvorí rímsa s priestorovo odstupňovaným oblúčkovým vlysom pokračujúcim aj na ďalšie strany veže. Nakoniec vysadená korunná rímsa ukončuje fasádu veže a tvorí podnož pre elegantný štíhly ihlan strechy veže, vo vrchole s guľou a kohútom.

## **Situovanie a pôdorys**

Kostol je umiestnený na Hrnčiarskej ulici idúcej severojužným smerom, v miestach bývalého pásma hradieb mesta. Je súčasťou areálu Katovej bašty, resp. jej východného úseku. Má pôdorysný tvar nepravidelného obdĺžnika orientovaného severovýchodne. Jeho hlavný vstup je na západnej fasáde, ktorá vznikla ako rizalit s vežou, orientovaným do ulice Pri Miklušovej väznici.

**Rozmery pôdorysu kostola: 13,15m<sup>2</sup> x 35,94 m<sup>2</sup>**



Pôdorys Kalvínskeho kostola s rozmermi